

# PLACEBOGENSEREN



## Placebo-genseren

### Garnalternativer:

Sandnes: *Peer Gynt*

Dahle: Falk, Heilo

Rød 4228 og hvit 1001

### **Grunnoppskrift etter Mariusgenser:**

Str. (XS-S) M (L) XL (XXL)

Overvidde: (90) 106 (115) 123 (130)

Hel lengde: (65) 67 (69) 70 (71)

Ermelengde: (48) 50 (52) 52 (53)

### Garnmengde:

Rød 4228: (600) 650 (700) 750 (800)

Hvit 1002 (1001?): (100) 100 (200) 200 (200)

Veiledende pinner: Rundp og strømpep nr. 3 og 3½

Strikkefasthet: 22 m glattstrikk på pinne nr 3 ½ = 10 cm

### For- og bakstykke

Legg opp (198) 234 (254) 270 (290) m med rød på p nr 3. Strikk 1 r, 1 vr ca (6) 6 (7) 7 (7) cm. Skift til pinne nr 3½ og strikk glattstrikk. Sett et merke i hver side med halvparten av maskene på hver side. Strikk til arb måler (40) 42 (44) 45 (46) cm . Strikk deretter mønster A. Mønsteret er ca 27 cm langt, så det går an å justere lengden på den ensfargede delen etter ønske. Obs! Viktig å ikke stramme for mye på de partiene trådene i mønsteret må trekkes over mange masker på rad.

### Ermer

Legg opp (48) 52 (54) 56 (60) m med rød på strømpepinne nr 3. Strikk rundt 1 r, 1 vr i alt (6) 6 (7) 7 (7) cm. Skift til p nr 3½ og strikk glattstrikk, samtidig som det på første omg økes jevnt fordelt til (62) 66 (68) 72 (76) m. Øker 1 m på utsiden av den første og siste maska hver 2 cm til i alt (92) 96 (100) 104 (108) m. Når ermet måler(42) 44 (46) 46 (47) cm strikkes mønster B. Etter diagrammet vendes vrangsidene ut og det strikkes 2 cm glattstrikk med samme farge (rød) til belegg. Fell av.

EKG-mønsteret skal sys på med attersting som mønster C viser. Tips: Tell ut midten av ermet foran, slik at du er sikker på at et QRS-kompleks havner der, evt. start med et QRS-kompleks midt på armen og jobb deg til undersiden av armen fra begge sider av dette. (Usikker på hva attersting vil si? Mange fine videoer på ulike nettsider som er veldig hjelpsomme.)

### Montering

Damp arbeidet forsiktig (viktig å få rettet ut kantene som skal sys sammen), sy så to rette sømmer med symaskin på hver side av masken som skal klippes opp; en søm i overgangen til neste maske og en søm midt i masken ved siden av. Sømmene skal være like lange som ermeåpningen, og det skal sys en tverrsøm (sy flere ganger frem og tilbake) der ermeåpningen slutter. Sy sammen på skuldrene med maskesting. De

midterste (41) 45 (51) 53 (55) m på forstykket og de (39) 45 (49) 53 (53) m på bakstykket settes på en hjelpepinne.

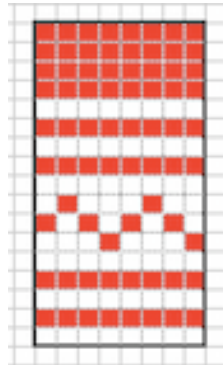
Halskant: Sett m på hjelpepinnen over på rundpinne nr 3 + 1 m på hver skulder = (82) 92 (102) 108 (110) m. Strikk en omg rett med rød. Fortsett med vrangbord 1 r 1 vr i 5 cm (dette kan en justere selv etter hvor høy hals en vil ha). Fell av (Obs, ikke for stramt!) Brett kanten dobbelt mot vrangsidene og sy den fast. Sy i ermene og sy belegget over sårkanten mot vrangsidene.

Om du synes dette med montering høres litt vanskelig ut, så finn en bekjent til å hjelpe deg eller finn en forklarende video på youtube.

### Mønster A:

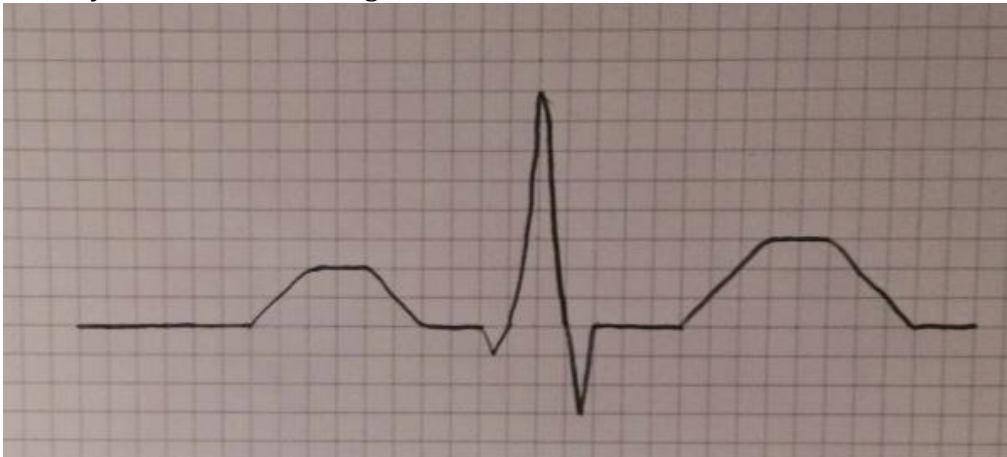


### Mønster B:

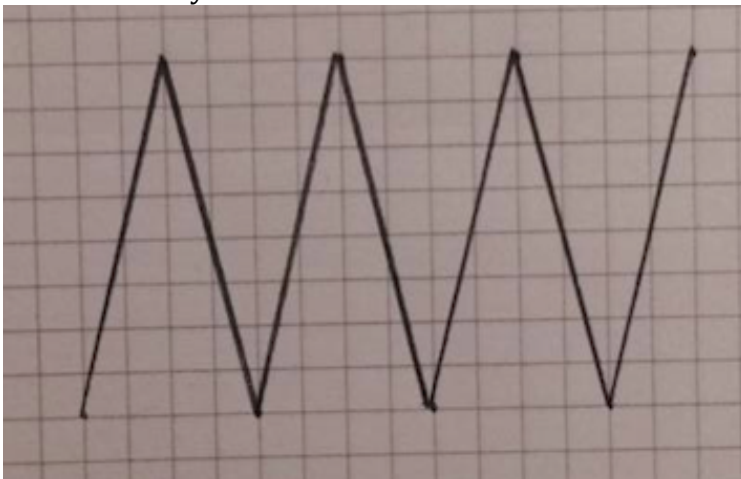


## Mønster C

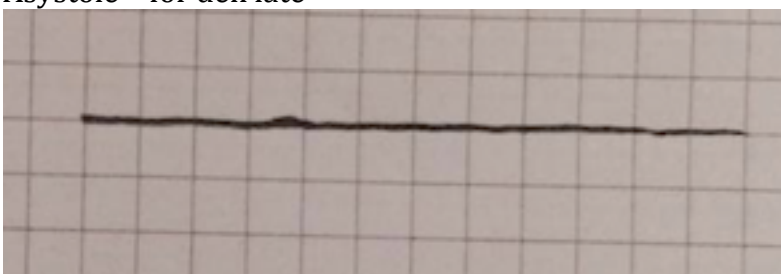
Sinusrytme – for den stødige



Ventrikkeltakykardi – for den stressa



Asystole – for den late



Lykke til!

Noe du lurer på? Ikke nøl med å sende en e-post på [marte.stine@einstad.no](mailto:marte.stine@einstad.no)